



Stadt Pforzheim

Grünflächen-
und Tiefbauamt



Rote Laterne – was nun?

**Der ADFC – Fahrradklima - Test
als Motor für Verbesserungen
in der Stadt Pforzheim.**



Stadt Pforzheim

Grünflächen-
und Tiefbauamt



Ihr Referent:

Edgar Theurer

Dipl.-Ing. Bau (FH) –BDB-

**Grünflächen- und Tiefbauamt
Stadt Pforzheim**

Fachbereichsleiter Fahrrad, Bus + Bahnen



Stadt Pforzheim

Grünflächen-
und Tiefbauamt



Die Stadt Pforzheim:

**Goldstadt an der Schwarzwaldpforte
Drei-Täler-Stadt**

ca. 120.000 Einwohner

**große Höhenunterschiede im Stadtgebiet
Flusstäler vs. Höhenstadtteile
sehr bewegte Topografie**

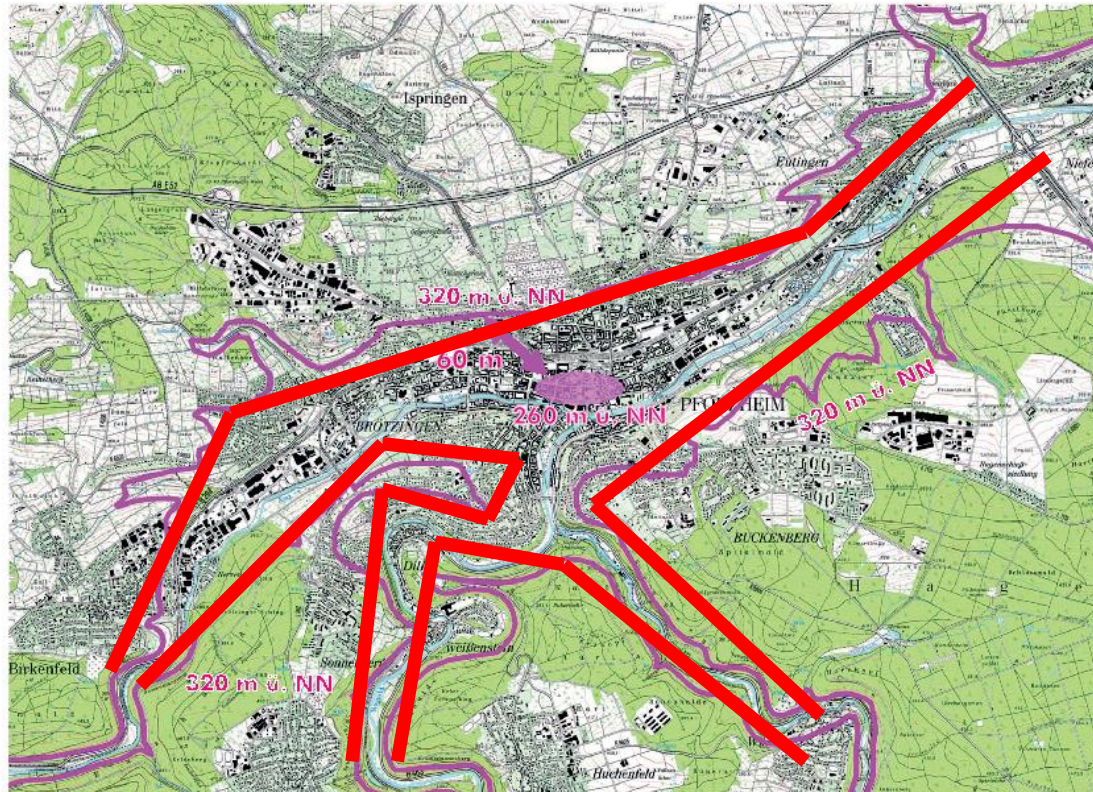
**Verkehrsnetz ohne jedwede
Radverkehrstradition**



Sta
R
An

Einzugsbereich Innenstadt
60 m Höhendifferenz

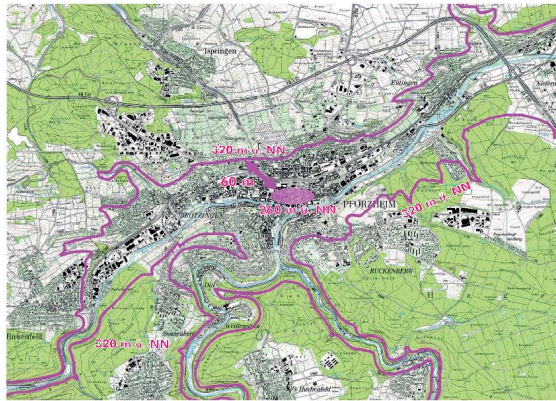
Die Stadt Pforzheim:



Plan
4



Die Ausgangslage:



Stadt Pforzheim
Radverkehrskonzept
Analyse 2013
Einsaubereich Innenstadt
60 m Höhendifferenz

Plan
4

MODUS CONSULT

Wahrnehmung in der Öffentlichkeit

**Pforzheim hat zu große Höhenunterschiede
und ist zum Radfahren völlig ungeeignet !!**

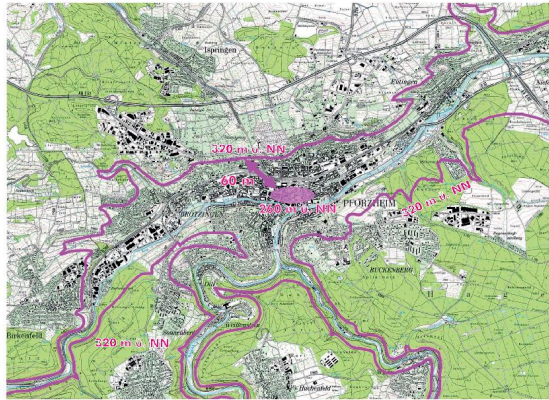


Stadt Pforzheim

Grünflächen-
und Tiefbauamt



Die Ausgangslage:



Stadt Pforzheim
Radverkehrskonzept
Analyse 2013
Einsaubereich Innenstadt
60 m Höhendifferenz

Plan
4

MODUS CONSULT

Radverkehrsanteil am modal-split (1990 + 2000)

ca. 1 Prozent



Stadt Pforzheim

Grünflächen-
und Tiefbauamt

Der ADFC – Fahrradklima - Test als Motor für Verbesserungen in der Stadt Pforzheim.

Konkret:

**Ergebnis Fahrradklima-Test 2012
Stadt Pforzheim hat die
Rote Laterne!**

Was war zuvor?



Radverkehr in Pforzheim vor 2012:

**ab Mitte der 1980er – Jahre ein erster
„Fahrradboom“ in der Verkehrsplanung**

**Erhebungen zum Radverkehr in der Stadt
Befragung der Bevölkerung
Schülerverkehre
Haushaltsbefragungen**



Radverkehr in Pforzheim vor 2012:

Mitwirkung im Modellvorhaben „Fahrradfreundliche Stadt des Umweltbundesamtes“

Schwerpunktthema Wegweisungsbeschilderung

- **Schaffung eines stadtweiten
Fahrradwegweisungssystems**
- **Ausweisung verschiedener touristischer
Radrundrouten**



Stadt Pforzheim

Grünflächen-
und Tiefbauamt

Radverkehr in Pforzheim **vor** 2012:

Öffentlichkeitsarbeit

- **Fahrradwochen mit Ausstellungen und Aktionen**
- **jährliche Fahrradtour mit dem OB**
- **Radelnde Pressekonferenzen zu diversen Themen**





Radverkehr in Pforzheim **vor** 2012:

Leitgedanke 1:

Vernetzung vorhandener Infrastruktur über zum Radfahren geeignete Wege, verkehrsberuhigte Bereiche, Tempo-30 – Zonen etc.

Schaffung von „Radverkehrsanlagen“, nicht zuallererst „Radwegen“



Stadt Pforzheim

Grünflächen-
und Tiefbauamt

Radverkehr in Pforzheim **vor** 2012:

Leitgedanke 2:

Pforzheim ist radfahrtauglicher als die meisten denken!

„Es gibt Gangschaltungen!“

Radverkehrskarte mit allen zum Radfahren geeigneten Verkehrsflächen



Radverkehr in Pforzheim **vor** 2012:

Schaffung von Fahrradinfrastruktur

- **Sofortmaßnahmenprogramm im Umfang von ca. 120.000 DM**
- **hauptsächlich Neubeschilderung und Markierung**
- **einzelne Querungshilfen über stark befahrene Straßen**

Kein umfassendes Gesamtkonzept!



Radverkehr in Pforzheim **vor** 2012:

Schaffung von Fahrradinfrastruktur

- Hauptrouten quer durch die Stadt
- Planung für die erste Achse „Nord-Süd“
ausführungsreif – Kosten 365.000 DM –
zum Sachentscheid durch den
Gemeinderat

→ **Projektrealisierung wird abgelehnt**



Radverkehr in Pforzheim **vor** 2012:

„viel zu teuer“

„Radverkehr in Pforzheim ist Freizeitverkehr, in den keine solchen Summen investiert werden können.“

**Ende der Radverkehrsförderung
nach ca. 10 Jahren**



Stadt Pforzheim

Grünflächen-
und Tiefbauamt

Radverkehr in Pforzheim **vor** 2012:





Stadt Pforzheim

Grünflächen-
und Tiefbauamt

Ergebnis Fahrradklima-Test 2012

Stadt Pforzheim hat die

Rote Laterne!

Was folgte dann?



**Klare Ansage „der Politik“:
die
Rote Laterne
muss weg, das darf nicht noch
einmal passieren!**



Stadt Pforzheim

Grünflächen-
und Tiefbauamt

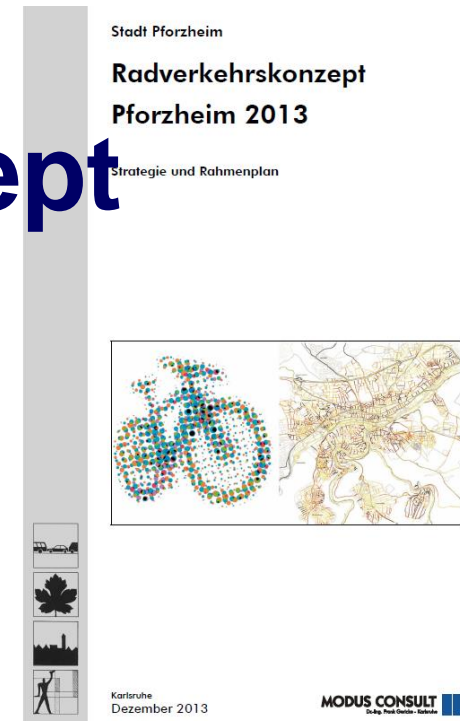


Radverkehr in Pforzheim **nach** 2012:

1. Schritt:
Ausarbeitung des

Radverkehrskonzept Pforzheim 2013

Strategie und Rahmenplan





Radverkehr in Pforzheim **nach** 2012:

2. Schritt:

Mitgliedschaft in der „AGFK - BW“

Voraussetzung hierfür:

- Erarbeitung eines Grundsatzprogramms
 - Beschluss des Programms durch den Gemeinderat
- beides ist realisiert – Aufnahme erfolgt





Stadt Pforzheim

Grünflächen-
und Tiefbauamt



Radverkehr in Pforzheim **nach** 2012:

3. Schritt:

Wiederbelebung des AK Rad

**Arbeitskreis Rad als für ALLE offenes Forum
zum Gedankenaustausch und der Mitarbeit
bei Fragen zum Radverkehr in Pforzheim.**

**Intensive, fruchtbare Mitwirkung des
örtlichen ADFC.**



Radverkehr in Pforzheim **nach** 2012:

Untergruppe des AK Rad

Überprüfung sämtlicher Einbahnstraßen auf mögliche Freigabe für Radler in Gegenrichtung.

→ In mehr als der Hälfte der Fälle möglich, positive Wahrnehmung in der Öffentlichkeit!



Stadt Pforzheim

Grünflächen-
und Tiefbauamt



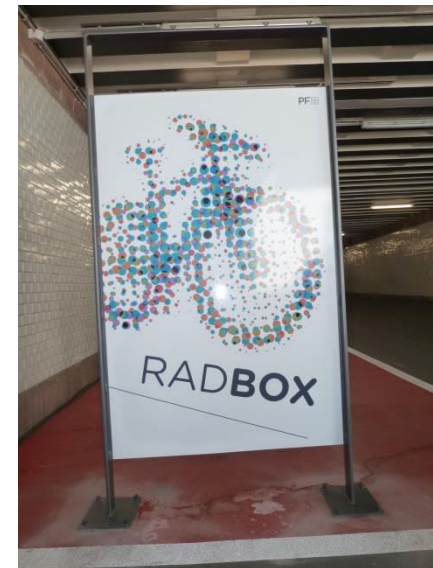
Radverkehr in Pforzheim **nach** 2012:

Infrastrukturprojekte:

Umfangreiche Fahrradabstellanlage in einer Bahnunterführung am Hauptbahnhof inkl. sicherer Fahrradboxen



Abschlussveranstaltung ADFC-Fahrradklima-Test 2016



Edgar Theurer

19.05.2017



Stadt Pforzheim

Grünflächen-
und Tiefbauamt



Radverkehr in Pforzheim **nach** 2012:

Infrastrukturprojekte:

Radachse Östliche Karl-Friedrich-Straße Radfahrstreifen Busverkehr frei

„Umweltspur“

**kombinierte Bus-
und Radschleuse**





Stadt Pforzheim

Grünflächen-
und Tiefbauamt



Radverkehr in Pforzheim **nach** 2012:

Infrastrukturprojekte:

Radachse Östliche Karl-Friedrich-Straße Grüne Piktogramme und Begleitstriche zur Erhöhung der Sichtbarkeit des Radverkehrs





Stadt Pforzheim

Grünflächen-
und Tiefbauamt



Radverkehr in Pforzheim **nach** 2012:

Infrastrukturprojekte:

Radachse Östliche Karl-Friedrich-Straße kompletter Umbau der Straße inkl. barrierefreier Haltestellen, Begrünung, Ordnen des Parkens



seit 1 Woche im Betrieb



Stadt Pforzheim

Grünflächen-
und Tiefbauamt



Radverkehr in Pforzheim **nach** 2012:

Infrastrukturprojekte:

Schwerpunktprogramm

„Markierungslösungen“

„Umwandlung von Busspuren in
Umweltspuren“

wiederum durch Untergruppe des AK Rad
hat vergangenen Freitag ihre Arbeit aufgenommen

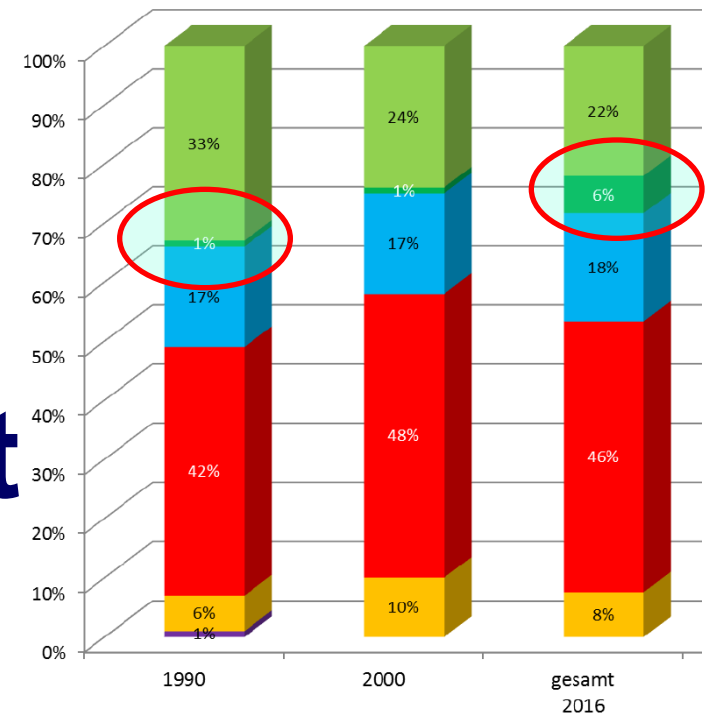


Radverkehr in Pforzheim **nach** 2012:

Ergebnis dieser 4 Jahre intensiver
Radverkehrsförderung:

Radverkehrsanteil am
modal-split
(2016)

ca. 6 Prozent





Stadt Pforzheim

Grünflächen-
und Tiefbauamt



Radverkehr in Pforzheim nach 2012:

**Ergebnis dieser 4 Jahre intensiver
Radverkehrsförderung:**

**Wir sind unter den
Aufsteigern des
Jahres !!!**



Stadt Pforzheim

Grünflächen-
und Tiefbauamt



**Herzlichen Dank für Ihre
Aufmerksamkeit**

und dem ADFC für die

Auszeichnung